

Pædagogisk læreplan for Børnehaven i Lille Fod APS 2023-2025



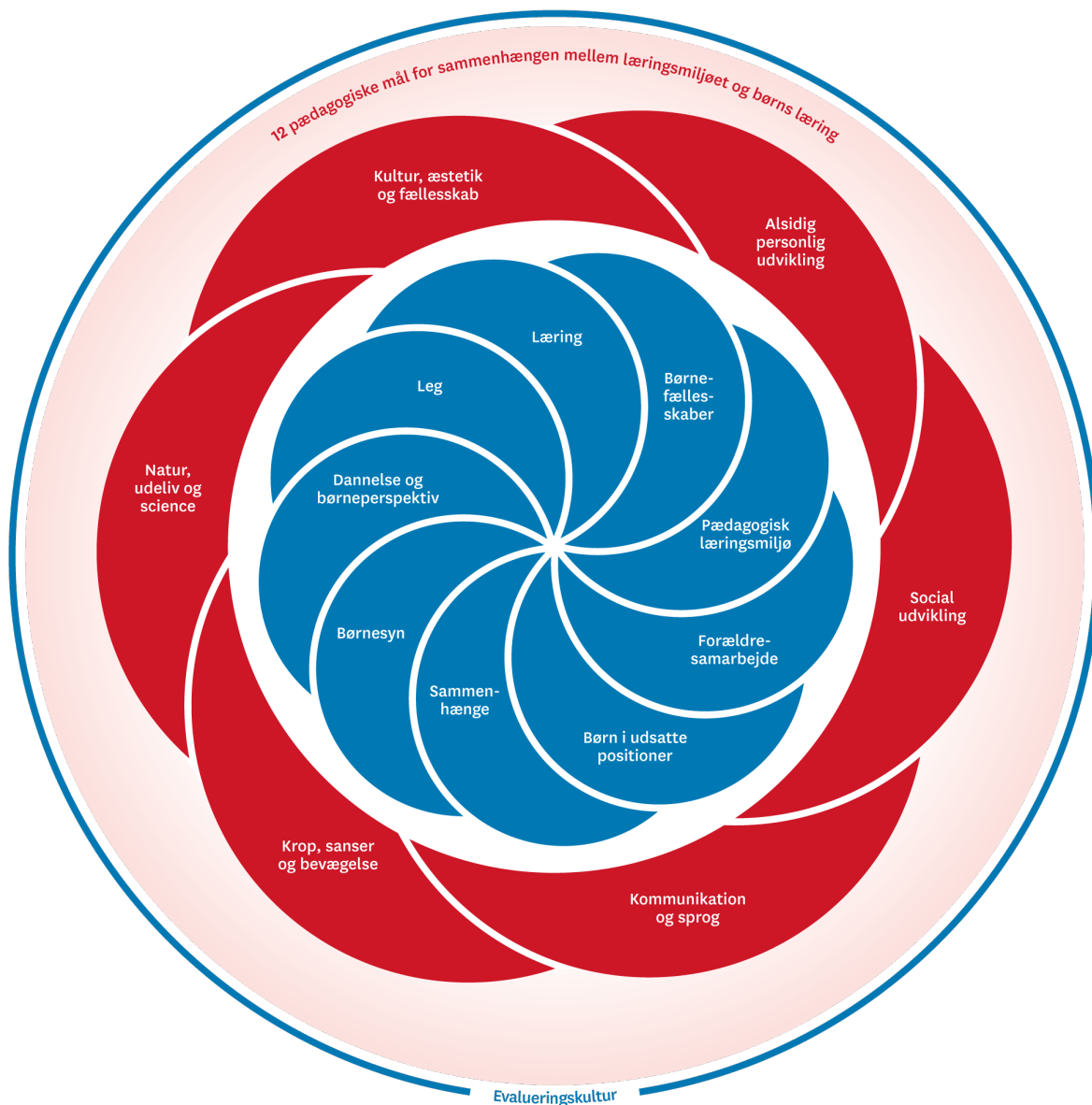
Lille Fod

Det er stort at være lille



Den pædagogiske læreplan udgør rammen og den fælles retning for vores pædagogiske arbejde med børnenes trivsel, læring, udvikling og dannelse. Læreplanen er et levende dokument, som kort beskriver vores pædagogiske overvejelser og refleksioner med eksempler, der er retningsgivende for det daglige pædagogiske arbejde.

Ramme for udarbejdelse af den pædagogiske læreplan



Den pædagogiske læreplan udarbejdes med udgangspunkt i det fælles pædagogiske grundlag samt de seks læreplanstemaer og de tilhørende pædagogiske mål for sammenhængen mellem det pædagogiske læringsmiljø og børns læring.

Rammen for at udarbejde den pædagogiske læreplan er dagtilbudsloven og dens overordnede formålsbestemmelse samt den tilhørende bekendtgørelse. Loven og bekendtgørelsen er udfoldet i

publikationen [Den styrkede pædagogiske læreplan. Rammer og indhold](#). Publikationen samler og formidler alle relevante krav til arbejdet med den pædagogiske læreplan og er dermed en forudsætning for at udarbejde den pædagogiske læreplan. Derfor henvises der gennem skabelonen løbende til publikationen. På sidste side i skabelonen er der yderligere information om relevante inspirationsmaterialer.

Hvem er vi?

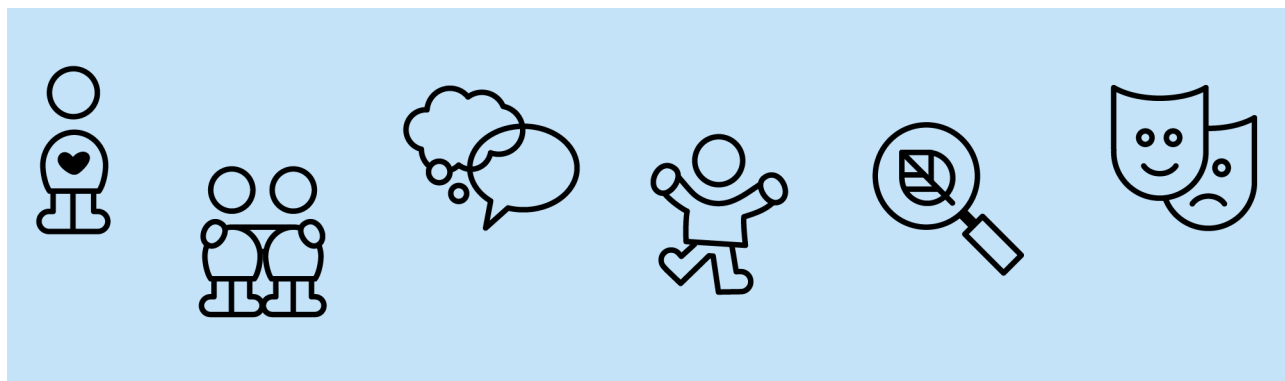
Her beskriver vi kort vores stamoplysninger, pædagogiske profil og lokale forhold. Det kan for eksempel være børnegruppens sammensætning og forskellige forudsætninger, de fysiske rammer, geografisk placering og andre ting, der har betydning for vores pædagogiske arbejde.

Lille Fod er et alternativt pasningstilbud for en mindre gruppe børn i aldersgruppen 0-6 år. Lille Fod har hjemme, nær ved skov og Gl. Estrup, og både naturen og Gl. Estrup er en del af børnenes hverdag.

Selve børnehuset har til bolig i en ny bygning med 2 afdelinger henholdsvis en børnehavegruppe og en vuggestuegruppe med hver deres opholdsrum, fællesrum, køkken og egne toiletter.

I Lille Fod har vi følgende værdier; Nærvær, respekt, sundhed og tryghed.

Dette dokument vedrører børnehaven 3-6 år.



Pædagogisk grundlag



”Den pædagogiske læreplan skal udarbejdes med udgangspunkt i et fælles pædagogisk grundlag.”

”Det pædagogiske grundlag består af en række fælles centrale elementer, som skal være kendetegnende for den forståelse og tilgang, hvormed der skal arbejdes med børns trivsel, læring, udvikling og dannelse i alle dagtilbud i Danmark.”

”De centrale elementer er:

- **Børnesyn.** Det at være barn har værdi i sig selv.
- **Dannelse og børneperspektiv.** Børn på fx 2 og 4 år skal høres og tages alvorligt som led i starten på en dannelsesproces og demokratisk forståelse.
- **Leg.** Legen har en værdi i sig selv og skal være en gennemgående del af et dagtilbud.
- **Læring.** Læring skal forstås bredt, og læring sker fx gennem leg, relationer, planlagte aktiviteter og udforskning af naturen og ved at blive udfordret.
- **Børnefællesskaber.** Leg, dannelse og læring sker i børnefællesskaber, som det pædagogiske personale sætter rammerne for.
- **Pædagogisk læringsmiljø.** Et trygt og stimulerende pædagogisk læringsmiljø er udgangspunktet for arbejdet med børns læring.
- **Forældresamarbejde.** Et godt forældresamarbejde har fokus på at styrke både barnets trivsel og barnets læring.
- **Børn i udsatte positioner.** Alle børn skal udfordres og opleve mestring i lege og aktiviteter.
- **Sammenhæng til børnehaveklassen.** Sammenhæng handler blandt andet om at understøtte børns sociale kompetencer, tro på egne evner, nysgerrighed mv.”

”Loven fastsætter, at alle elementer i det fælles pædagogiske grundlag skal være udgangspunkt for arbejdet med den pædagogiske læreplan og dermed det pædagogiske arbejde med børns læring i dagtilbud.”

”Nogle elementer i form af fx børnesynet skal altid være til stede i det pædagogiske læringsmiljø, mens andre elementer som fx arbejdet med at skabe en god overgang til børnehaveklassen kan være mere til stede i nogle sammenhænge end andre.”

Den styrkede pædagogiske læreplan, Rammer og indhold, s. 14

Børnesyn, Dannelse og børneperspektiv, Leg, Læring og Børnefællesskaber



Først forholder I jer til de fem elementer:

- Børnesyn
- Dannelse og børneperspektiv
- Leg
- Læring
- Børnefællesskaber.

I kan beskrive elementerne samlet eller hver for sig.

De øvrige elementer i det pædagogiske grundlag skal ifølge loven fremgå særskilt af den pædagogiske læreplan. Disse elementer forholder I jer til lidt senere.

Den styrkede pædagogiske læreplan, Rammer og indhold, s. 15

Hvordan kommer de fem centrale elementer fra det fælles pædagogiske grundlag til udtryk hos os og bliver omsat i vores hverdag sammen med børnene?

- Børnesyn

I Lille Fod er det at være barn en værdi i sig selv, det vil sige at børn skal have lov til at være børn og der skal være plads til alles forskelligheder. I Lille Fod prioriterer vi at børn skal ses, høres, anerkendes og samtidig prioriterer vi tid til omsorg, nærvær, give tryghed og udfordre hvert enkelt barn, så de støttes og der skabes de bedste rammer for at sikre børnenes trivsel, læring, udvikling og dannelse. I Lille Fod har vi skabt et læringsmiljø, der bærer præg af vores børnesyn. Vores børnesyn og læringsmiljø skaber mulighed for, at børnene har medbestemmelse og muligheden for mange forskellige lege, hvor børnene kan anvende deres perspektiv, fantasi og kreativitet.

- Dannelse og børneperspektiv

I Lille Fod er vi bevidste om at skabe rammer der indbyder til at børnene skal have medbestemmelse, tilegne sig viden og værdier der skaber baggrund for at hvert enkelt barn kan handle i en global verden som et hensynsfuldt, kritisk, demokratisk menneske. I Lille Fod planlægger vi de pædagogiske aktiviteter så børnene tilegner sig en viden om ligestilling, demokrati og dannelse så børnene oplever at medvirke i og have indflydelse på udformningen af dagligdagen og aktiviteterne uanset baggrund, køn, alder og kultur.

- Leg

Legen har en helt central plads i vores hverdag i Lille Fod. Når vi snakker om legen, snakker vi ikke kun om den frie leg, men legen generelt. Vi prioriterer at der skal være tid, rum, plads og mulighed for og til legen. Vi prioriterer at guide og støtte børnene så

de kan fastholdes i legen og herigennem har mulighed for at tilegne sig sociale kompetencer. Børnene skal have mulighed for medbestemmelse og de skal kunne udfordre deres nysgerrighed, fantasi og sprog gennem legen.



- **Læring**

I Lille Fod forsøger vi at skabe et trygt læringsmiljø, hvor der sker læring hele dagen. Vi skaber mange forskellige arenaer der indbyder til forskellige former for læring. Vi skaber arenaer hvor vi har fokus på at børnene tilegner sig erfaringer med kroppen og de forskellige sanser. Arenaer hvor børnene har muligheden for at udvikle lege og deres fantasi, med støtte fra det pædagogiske personale. Vi skaber arenaer der indbyder til både små og store grupper, hvor der er mulighed for social interaktion, relationsdannelse og fællesskab. Vi prioriterer at der skabes rum for at børnene kan være innovative, udforskende og eksperimenterende. I Lille Fod kan vi godt lide at lave et lille tvist på det pædagogiske læringsmiljø, de pædagogiske aktiviteter og generelt alt hvad vi laver med børnene. I Lille Fod ser vi læringen gennem hele dagen, alt fra rutinesituationer (garderoben, frokosten, toiletbesøg), de pædagogiske aktiviteter og legen og dens betydning. Vi skaber læringsmiljøer i Lille Fod der er med til at sikre børnenes trivsel, læring, udvikling og dannelse.

- **Børnefællesskaber.**

I Lille Fod lægger vi stor vægt på at der er et godt børnefællesskab, hvor der er plads til forskelligheder og hvor det at behandle hinanden ordentligt og med gensidig respekt har en central plads i vores hus. I børnegruppen giver vi det enkelte barn mulighed for både at komme med initiativer og samtidig være aktive deltagere i det store fællesskab. Vi skaber mange sociale rum, der indbyder til styrkelse af relationer, perspektiver, fantasi, kreativitet og fordybelse. I børnefællesskabet er det essentielt for os, at børnene lærer at give plads til hinanden ved at vente på tur, tale og lytte.

Pædagogisk læringsmiljø



”Det skal fremgå af den pædagogiske læreplan, hvordan det enkelte dagtilbud hele dagen etablerer et pædagogisk læringsmiljø, der med leg, planlagte vokseninitierede aktiviteter, spontane aktiviteter, børneinitierede aktiviteter samt daglige rutiner giver børnene mulighed for at trives, lære, udvikle sig og dannes.

Det pædagogiske læringsmiljø skal tilrettelægges, så det inddrager hensynet til børnenes perspektiv og deltagelse, børnefællesskabet, børnegruppens sammensætning og børnenes forskellige forudsætninger.”

Den styrkede pædagogiske læreplan, Rammer og indhold, s. 22-23

Hvordan skaber vi hele dagen et pædagogisk læringsmiljø, der giver alle børn mulighed for at trives, lære, udvikle sig og dannes?

I Lille Fod har vi et pædagogisk læringsmiljø hele dagen, dette sker gennem daglige rutiner som spisesituationer, toiletbesøg, garderoben mm. Vi laver månedsplaner, hvor børnene bliver delt op i mindre grupper, hvor der er planlagte pædagogiske aktiviteter, børneinitierede aktiviteter, forskellige børnefællesskaber, tema, den frie leg, legen generelt i dagligdagen, rollelege med guidning af det pædagogiske personale. Vi er meget bevidste om at skabe et læringsmiljø, der gør det muligt for alle børn at deltage, herunder anvender vi den pædagogiske bagdør. I Lille Fod prioriterer vi at have en høj normering, da vores vurdering er, at det har indflydelse på barnets trivsel, læring, udvikling og dannelse at der er pædagogisk personale der er nærværende og til stede.

Samarbejde med forældre om børns læring



”Det skal fremgå af den pædagogiske læreplan, hvordan dagtilbuddet samarbejder med forældrene om børns læring.”

Den styrkede pædagogiske læreplan, Rammer og indhold, s. 24-25

Hvordan samarbejder vi med forældrene om barnets og børnegruppens trivsel og læring?

I Lille Fod er forældresamarbejdet essentiel og af høj prioritet. I dagligdagen har vi en tæt kontakt med forældrene, da vi hver dag siger godmorgen og farvel, herigennem kan vi fortælle om barnets hverdag i Lille Fod, hvordan barnet trives samt hvilke fokuspunkter

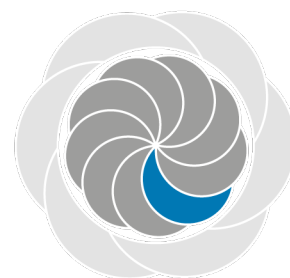
der arbejdes med. Vi anbefaler at forældrene arbejder med de samme fokuspunkter derhjemme, så der skabes en sammenhæng mellem Lille Fod og hjemmet.

Ud over den daglige kontakt, har vi hvordan går det samtaler, forældremøder hvor vi formidler hvad vi arbejder med og hvordan forældrene kan bidrage til at understøtte det i hjemmet, en forældreside hvor der bliver lagt billeder og beskrivelser op ad, hvad børnene laver og hvad de herunder tilegner sig af læring og kompetencer i den givne situation. Vi laver informationsbreve og månedsbreve, hvor forældrene får information om tiltag, temaer, fokuspunkter, arrangementer mm. der er relevante på det givne tidspunkt. Vi har en aktiv forældregruppe, der arrangerer sociale arrangementer, der understøtter det sociale samspil og relationen mellem børn, forældre og personale.

Børn i udsatte positioner

”Det skal fremgå af den pædagogiske læreplan, hvordan det pædagogiske læringsmiljø tager højde for børn i udsatte positioner, så børnenes trivsel, læring, udvikling og dannelse fremmes.”

Den styrkede pædagogiske læreplan, Rammer og indhold, s. 26



Hvordan skaber vi et pædagogisk læringsmiljø, der tager højde for og involverer børn i udsatte positioner, så børnenes trivsel, læring, udvikling og dannelse fremmes?

I Lille Fod anvender vi følgende pædagogiske metoder, tilgange, aktiviteter og udarbejder handleplaner i samråd med forældre til børn med særlige behov.

I Lille Fod skaber vi rammer der kan inkludere børn med særlige behov, for at dette kan lade sig gøre, tager vi udgangspunkt i den forskning Danmarks Evaluerings Institut (EVA) har udarbejdet. Den omhandler hvilke elementer der skal tages højde for, for at skabe et godt og trygt læringsmiljø for børn i daginstitutioner. Denne forskning omhandler følgende fem punkter; Organisering af pædagogiske aktiviteter, organisering af det pædagogiske personale, dialog med forældrene, brug af fysiske rammer og samarbejde med det omkringliggende samfund.

Inden for de 6 læreplanstemaer er det vigtigt at have ovenstående fem punkter for øje, da det er en forudsætning for at skabe et godt og trygt læringsmiljø for alle børn i Lille Fod. Vi har et miljø, der tager hensyn til den enkelte i det store fællesskab. Vi har stor fokus på inklusion og rummelighed, så der er plads til forskellighed i børnegruppen.

I arbejdet med de 6 læreplanstemaer skaber vi struktur, forudsigelighed samt visualisering for at børn med særlige behov har lige så gode forudsætninger for at deltage i de pædagogiske aktiviteter som andre børn.

For at skabe et godt miljø for børn med særlige behov har vi fokus på, at arbejde forebyggende og vi laver en helhedsorienteret løsning for barnet, så barnet får den størst mulige følelse af sammenhæng mellem hjemmet og Lille Fod. For at der skabes den største sammenhæng, har vi et tæt samarbejde med forældrene. Vi har ligeledes mulighed for et tværfagligt samarbejde med andre relevante faggrupper (PPR) for at skabe de bedste betingelser for børn med særlige behov og herigennem sikre deres trivsel, læring, udvikling og dannelse.

I Lille Fod benytter vi forskellige tilgange og metoder for at vi kan være med til at sikre børn med særlige behovs udvikling, læring, trivsel og dannelse. Vi er inspireret af DUÅ, modellen illustrerer hvad et barn har mest brug for og hvad vi derfor skal have mest fokus på at give barnet og ligeledes hvad barnet har mindst brug for og derfor skal udsættes mindst for. Metoden anbefaler vi ligeledes at forældrene benytter i hjemmet, hvilket giver en større forudsigelighed og sammenhæng mellem Lille Fod og hjemmet. I arbejdet med børn med særlige behov er det vigtigt, at vi ser barnets ressourcer og anerkender dem for den de er og vi arbejder derfor med ICDP, hvor vi har fokus på at arbejde med relationen til det enkelte barn.

For at skabe gode og trygge rammer for børn med særlige behov har vi fokus på struktur, forudsigelighed, visualisering og størst mulig sammenhæng. Vi er ligeledes inspireret af metoderne Low Arousal, Teacch, Neuroaffektiv udviklingspsykologi.

Sammenhæng til børnehaveklassen

”Det skal fremgå af den pædagogiske læreplan, hvordan der i børnenes sidste år i dagtilbuddet tilrettelægges et pædagogisk læringsmiljø, der skaber sammenhæng til børnehaveklassen.”

Den styrkede pædagogiske læreplan, Rammer og indhold, s. 27



Hvordan tilrettelægger vi vores pædagogiske læringsmiljø for de ældste børn, så det skaber sammenhæng til børnehaveklassen? (Dette spørgsmål gælder kun dagtilbud med børn i den relevante aldersgruppe.)

I det sidste år bliver de ældste børn i Lille Fod flere gange om ugen sat sammen i en mindre gruppe. Her bliver der øvet at være i et fællesskab og have et sammenhold der er med til at udvikle gode samarbejdsevner. Der tilrettelægges spændende lege hvor børnenes koncentrationsevne udfordres i forhold til deres nærmeste udviklingszone. I gruppen øves der i at lytte til kollektive beskeder og samtidig griber vi børnenes initiativer, det udvikler sig nogle gange til små temaer. I måneden op til at de ældste børn skal starte i tidlig SFO, besøger vi sfoen med børnene en gang om ugen sammen med børn fra andre børnehuse.

Øvrige krav til indholdet i den pædagogiske læreplan

Inddragelse af lokalsamfundet

”Det skal fremgå af den pædagogiske læreplan, hvordan dagtilbuddet inddrager lokalsamfundet i arbejdet med etablering af pædagogiske læringsmiljøer for børn.”

Den styrkede pædagogiske læreplan, Rammer og indhold, s. 29

Hvordan inddrager vi lokalsamfundet i arbejdet med at skabe pædagogiske læringsmiljøer for børn?

Vi er meget bevidste om, hvilke muligheder vi har for at skabe nye læringsmiljøer udenfor Lille Fods rammer. Vi har løbende dialoger i personalegruppen og med forældregruppen om mulige samarbejdsaftaler, besøg, vidensdeling og kompetencer der kan bidrage til at udvide læringsmiljøet og kendskabet til det omkringliggende samfund.

I Lille Fod tager vi ud i lokalsamfundet, besøger virksomheder, biblioteket, landbrug, forretninger i Auning by der bl.a. skaber læringsmiljøer hvor børnene får kendskab og tilegner sig viden om dyr, at købe ind i en butik, hvor grøntsagerne bliver taget op af jorden, vasket og pakket mm., forskellige maskiner og køretøjer, snakker om økologimærket i supermarkedet at vente på tur samt almindelig pli, når man er på besøg ved nogle.

Vi inddrager forældrenes kompetencer og erhverv, så børnene får mulighed for at tilegne sig viden om forskellige erhverv.

Arbejdet med det fysiske, psykiske og æstetiske børnemiljø

”Arbejdet med det fysiske, psykiske og æstetiske børnemiljø i dagtilbuddet skal integreres i det pædagogiske arbejde med etablering af pædagogiske læringsmiljøer.

Børnemiljøet skal vurderes i et børneperspektiv, og børns oplevelser af børnemiljøet skal inddrages under hensyntagen til børnenes alder og modenhed.”

Den styrkede pædagogiske læreplan, Rammer og indhold, s. 30

Hvordan integrerer vi det fysiske, psykiske og æstetiske børnemiljø i det pædagogiske læringsmiljø?

I Lille Fod anvender vi Danmarks Evalueringsinstituts dokumentationsmateriale om organiseringen af et godt læringsmiljø. Denne dokumentation omhandler fem punkter; Organisering af pædagogiske aktiviteter, organisering af det pædagogiske personale, dialog med forældrene, brug af fysiske rammer og samarbejde med det omkringliggende samfund. Vi evaluerer løbende disse fem punkter og revurderer om der skal igangsættes nye tiltag.

Fysiske børnemiljø; I Lille Fod er der god plads og mulighed for stille aktiviteter ved borde og på gulvet. Vi har mindre rum i huset, hvor børnene kan fordybe sig i lege og pædagogiske aktiviteter. Det er med til at minimere støjniveauet i huset. Vores møbler kan nemt rykkes rundt, så det indbyder til mere vilde lege som bl.a. motorikbane gennem huset, dans, gymnastik, mindfulness og yoga mm. Vi er et skofrit hus, dette gør at vi undgår at få skidt med ind hvor børnene leger og befinder sig.

I Lille Fod har vi gode udearealer der indbyder til mange forskellige lege. Der er mulighed for vilde lege, skovlege, spille fodbold, sandkasselege, gyng, bålhygge, cykelbane, legehusområder, plato med grøntsager, rutsjeområde der ligner et skib, hvor børnene skal op ad en bakke. Hvert område indbyder til mange forskellige lege, sansninger, muskelstimulering, anvendelse af børnenes fantasi og en masse læring gennem børnenes nysgerrighed.

Psykiske børnemiljø; I Lille Fod vægter vi sundhed, respekt, nærvær og tryghed højt. Det er alle nogle af vores værdier som vi vurderer, er væsentlige for at skabe et godt børnemiljø herunder det psykisk arbejdsmiljø. Vi har løbende haft temaer om det at være en god ven, hvordan man snakker til hinanden både barn-barn og barn-voksen. Vi snakker med børnene om menneskers forskellighed og det at der skal være plads til alle.

Æstetisk børnemiljø; I Lille Fod går vi meget op i, at det skal være hjemmelige rammer vi tilbyder børnene. Udsmykningen i huset er udvalgt efter temaer, fokusområder, årstider og børnenes kreationer hvor de stolt viser det frem for både søskende og forældre. Både inde og ude har vi overvejet hvordan det æstetiske børnemiljø fremstår, så det indbyder til lege, nysgerrighed, fantasi, bevægelse og fordybelse mm.

De seks læreplanstemaer



”Den pædagogiske læreplan skal udarbejdes med udgangspunkt i seks læreplanstemaer samt mål for sammenhængen mellem læringsmiljøet og børns læring.

Det skal fremgå af den pædagogiske læreplan, hvordan det pædagogiske læringsmiljø understøtter børns brede læring inden for og på tværs af de seks læreplanstemaer.”

Den styrkede pædagogiske læreplan, Rammer og indhold, s. 32

Alsidig personlig udvikling



”Alsidig personlig udvikling drejer sig om den stadige udvidelse af barnets erfaringsverden og deltagelsesmuligheder. Det forudsætter engagement, livsduelighed, gåpåmod og kompetencer til deltagelse.”

Den styrkede pædagogiske læreplan, Rammer og indhold, s. 36-37

Pædagogiske mål for læreplanstemaet:

1. Det pædagogiske læringsmiljø skal understøtte, at alle børn udfolder, udforsker og erfarer sig selv og hinanden på både kendte og nye måder og får tillid til egne potentialer. Dette skal ske på tværs af blandt andet alder, køn samt social og kulturel baggrund.
2. Det pædagogiske læringsmiljø skal understøtte samspil og tilknytning mellem børn og det pædagogiske personale og børn imellem. Det skal være præget af omsorg, tryghed og nysgerrighed, så alle børn udvikler engagement, livsduelighed, gåpåmod og kompetencer til deltagelse i fællesskaber. Dette gælder også i situationer, der kræver fordybelse, vedholdenhed og prioritering.

Hvordan understøtter vores pædagogiske læringsmiljø børnenes alsidige personlige udvikling?

Herunder, hvordan vores pædagogiske læringsmiljø:

- Understøtter de to pædagogiske mål for temaet Alsidig personlig udvikling
- Tager udgangspunkt i det fælles pædagogiske grundlag

- **Ses i samspil med de øvrige læreplanstemaer.**

Vi er alle del af et samfund, hvor det er vigtigt at kunne klare sig selv samtidig med at man bidrager til fællesskabet. I Lille Fod er det derfor vigtigt at styrke børns alsidige personlige udvikling gennem et trygt læringsmiljø. En tro på egne og andres evner er med til at opbygge den selvværd og selvtillid, der skal til for at møde verdens udfordringer. I Lille Fod har vi skabt et læringsmiljø hvor børnene støttes i at udvikle en bred vifte af personlige kompetencer som empati, konflikthåndtering, rummelighed, nysgerrighed, engagement, gåpåmod, forståelse for egne grænser og tør udfordre sin nærmeste udviklingszone.

I Lille Fod er målet at vi skaber trygge rammer og et læringsmiljø der skaber forudsætning for at børnene udvikler og hviler i egen identitet. Børnene opbygger en stærk tro på egne og andres evner. Børnene har selvværd og selvtillid til at møde udfordringer i skolen og senere i livet. Børnene bliver selvhjulpne i dagligdagen. Børnene føler sig hørt og forstået, og tør bidrage til fællesskabet. Børnene tør være i centrum og stoler på, at de bliver respekteret. Børnene hjælper hinanden. Børnene udvikler evnen til at forstå og håndtere egne og andres følelser.

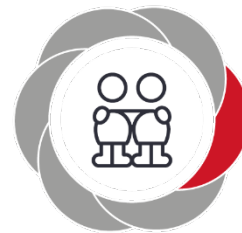
For at skabe de rette rammer og det bedste læringsmiljø for vores børn i Lille Fod laver vi følgende tiltag. Vi som pædagogisk personale fungerer som rollemodeller og dermed viser børnene, hvordan man agerer i et fællesskab. Som rollemodeller lægger vi vægt på troværdighed, åbenhed og respekt for hinanden og for fællesskabet. Der bliver arbejdet med venskaber på forskellige måder bl.a. gennem samarbejdsøvelser, fælles oplevelser, lege og deltagelse i dagligdagen, hvor der bliver skabt grundlag for forskellige måder at lære hinanden at kende på og børnene støttes i at danne venskaber.

I Lille Fod har vi året rundt forskellige temaer på tværs af hele huset, her kommer vi rundt om flere læreplanstemaer på en og samme tid. Hele huset arbejder sammen på tværs af alder, køn og baggrund. Læreplanstemaet den alsidige personlige udvikling går godt i spænd og overlapper mange andre læreplanstemaer, når vi har vores temaer i huset.

Vi lægger stor vægt på vores værdier i Lille Fod som består af sundhed, tryghed, respekt, nærvær. Vores værdier gælder både blandt børnene, børn og det pædagogiske personale og blandt det pædagogiske personale og forældre imellem. Dette er med til at skabe et miljø alle føler sig en del af og er trygge i.

I Lille Fod har vi et læringsmiljø der vægter det at være barn er en værdi i sig selv, der er plads til det enkelte barns dannelsesproces og børnene tilegner sig en forståelse af demokrati. I Lille Fod skal legen gå forud for læringen og sammen går leg og læring hånd i hånd. Vi vægter et godt børnefællesskab, hvor det pædagogiske personale sætter rammerne, der indbyder til børnenes leg, dannelse og læring. I Lille Fod er der plads til forskelligheder og særlige udfordringer. Inden vi sender vores skønne børn videre på deres rejse i skole og sfo, skaber vi en sammenhæng ved at samarbejde med sfoen med besøg. I Lille Fod skaber vi rammerne for børnene, så de er klar til deres videre rejse og har en god ballast i bagagen. Vi vægter et godt forældresamarbejde, da vi sammen skal sikre børnenes trivsel, læring, udvikling og dannelse.

Social udvikling



”Social udvikling er udvikling af sociale handlemuligheder og deltagerformer og foregår i sociale fællesskaber, hvor børnene kan opleve at høre til, og hvor de kan gøre sig erfaringer med selv at øve indflydelse og med at værdsætte forskellighed.

Gennem relationer til andre udvikler børn empati og sociale relationer, og læringsmiljøet skal derfor understøtte børns opbygning af relationer til andre børn, til det pædagogiske personale, til lokal- og nærmiljøet, til aktiviteter, ting, legetøj m.m.”

Den styrkede pædagogiske læreplan, Rammer og indhold, s. 38-39

Pædagogiske mål for læreplanstemaet:

1. Det pædagogiske læringsmiljø skal understøtte, at alle børn trives og indgår i sociale fællesskaber, og at alle børn udvikler empati og relationer.
2. Det pædagogiske læringsmiljø skal understøtte fællesskaber, hvor forskellighed ses som en ressource, og som bidrager til demokratisk dannelse.

Hvordan understøtter vores pædagogiske læringsmiljø børnenes sociale udvikling?

Herunder, hvordan vores pædagogiske læringsmiljø:

- Understøtter de to pædagogiske mål for temaet Social udvikling
- Tager udgangspunkt i det fælles pædagogiske grundlag
- Ses i samspil med de øvrige læreplanstemaer.

I et demokratisk samfund lever vi i samspil med og for hinanden. At udvikle sociale kompetencer er derfor en vigtig byggesten for at fungere i fællesskabet. I Lille Fod kendetegner vi gode sociale kompetencer som evnen til at tilsidesætte egne behov for fællesskabet samtidig med, at der skabes plads til individet. Vi ser en styrke i fællesskabet med andre børn og voksne, og i at danne venskaber på tværs af sociale grupperinger. Barnets evne til at knytte sig til andre børn og voksne, at danne venskaber og at udvise empati er derfor vigtige faktorer for barnets læring og udvikling. I Lille Fod ser vi det at være en del af et fællesskab betyder at anerkende og respektere hinanden. Almen høflighed er derfor også en vigtig del af de sociale spilleregler i hverdagen. Vi laver mange forskellige små grupper, der skaber plads til det enkelte barn og hvor hvert barns stemme og ressourcer bliver hørt og kommer til syne.

I Lille Fod er målet at vi skaber trygge rammer og et læringsmiljø der skaber forudsætning for at børnene respekterer egne og andres grænser. Vi ønsker, at børnene skal kunne re-

spektere hinandens nej for at kunne sige ja til hinanden som person. I Lille Fod er det vigtigt at børnene skal være i stand til at skabe gode relationer og venskaber blandt børn i egen og andre grupper. Børnene bliver i stand til at forstå og udtrykke egne og andres følelser. Børnene bliver gode til at håndtere konflikter. Alle børn føler ansvar for hinandens velbefindende. I fællesskabet skal barnet føle sig betydningsfuld, anerkendt og respekteret. Alle følelser respekteres og børnene forstår at give udtryk for disse i en social sammenhæng. Børnene udvikler nære relationer og tilegner sig herigennem evnen til at etablere disse. Vi arbejder med talesprog, skriftsprog, tegnsprog, kropssprog og billedsprog. Det pædagogiske personale fungerer som rollemodeller og viser gennem vores sprog, at vi anerkender, respekterer og støtter hinanden. Vi møder barnet i øjenhøjde og taler altid 'med' og ikke 'til' barnet. Vi opfordrer børnene til at sætte ord på handlinger og inkorporere de forskellige sprogtyper i legen. Vi hjælper og øver børnene i at være i dialoger. Vi stimulerer børnenes naturlige nysgerrighed for at lære nyt. Vi benytter bl.a. dialogisk læsning i arbejdet med sprogstimuleringen.

I Lille Fod har vi året rundt forskellige temaer på tværs af hele huset, her kommer vi rundt om flere læreplanstemaer på en og samme tid. Hele huset arbejder sammen på tværs af alder, køn og baggrund. Læreplanstemaet sociale kompetencer går godt i spænd og overlapper mange andre læreplanstemaer, når vi har vores temaer i huset. Vi har bl.a. haft temaer der omhandler hvordan man er overfor hinanden, hvordan man er en god ven, førstehjælp i børnehøjde hvor børnene hjælper hinanden i mindre grupper. Gennem temaerne skaber vi rammerne for at børnene kan udvikle empati.

Vi lægger stor vægt på vores værdier i Lille Fod som består af sundhed, tryghed, respekt, nærvær. Vores værdier gælder både blandt børnene, børn og det pædagogiske personale og blandt det pædagogiske personale og forældre imellem. Dette er med til at skabe et miljø alle føler sig en del af og er trygge i.

I Lille Fod har vi et læringsmiljø der vægter det at være barn er en værdi i sig selv, der er plads til det enkelte barns dannelsesproces og børnene tilegner sig en forståelse af demokrati. I Lille Fod skal legen gå forud for læringen og sammen går leg og læring hånd i hånd. Vi vægter et godt børnefællesskab hvor det pædagogiske personale sætter rammerne, der indbyder til børnenes leg, dannelse og læring. I Lille Fod er der plads til forskelligheder og særlige udfordringer. Inden vi sender vores skønne børn videre på deres rejse i skole og sfo, skaber vi en sammenhæng ved at samarbejde med sfoen med besøg. I Lille Fod skaber vi rammerne for børnene, så de er klar til deres videre rejse og har en god ballast i bagagen. Vi vægter et godt forældresamarbejde, da vi sammen skal sikre børnenes trivsel, læring, udvikling og dannelse.

Kommunikation og sprog



”Børns kommunikation og sprog tilegnes og udvikles i nære relationer med barnets forældre, i fællesskaber med andre børn og sammen med det pædagogiske personale.

Det centrale for børns sprogtilegnelse er, at læringsmiljøet understøtter børns kommunikative og sproglige interaktioner med det pædagogiske personale. Det er ligeledes centralt, at det pædagogiske personale er bevidst om, at de fungerer som sproglige rollemodeller for børnene, og at børnene guides til at indgå i fællesskaber med andre børn.”

Den styrkede pædagogiske læreplan, Rammer og indhold, s. 40-41

Pædagogiske mål for læreplanstemaet:

1. Det pædagogiske læringsmiljø skal understøtte, at alle børn udvikler sprog, der bidrager til, at børnene kan forstå sig selv, hinanden og deres omverden.
2. Det pædagogiske læringsmiljø skal understøtte, at alle børn opnår erfaringer med at kommunikere og sprogliggøre tanker, behov og ideer, som børnene kan anvende i sociale fællesskaber.

Hvordan understøtter vores pædagogiske læringsmiljø børnenes kommunikation og sprog?

Herunder, hvordan vores pædagogiske læringsmiljø:

- Understøtter de to pædagogiske mål for temaet Kommunikation og sprog
- Tager udgangspunkt i det fælles pædagogiske grundlag
- Ses i samspil med de øvrige læreplanstemaer.

Et veludviklet sprog er grundlæggende for kommunikation med sine medmennesker og dermed en vigtig del af at agere i samfundet. Sproglige færdigheder styrker barnets evne til at udtrykke sig og forstå andre.

I Lille Fod skaber vi et læringsmiljø hvor børnene føler sig trygge og tør afprøve sproget. Vi skaber rammer der indbyder til at børnene interesserer sig, er nysgerrige og udvider deres kendskab til sproget.

I Lille Fod er der rammer der indbyder til at inddrage og lege med de forskellige sprog bl.a. gennem kropssprog, mimik, verbalt sprog, skriftsprog, billedsprog, tegnsprog i dagligdagen og indgår som en naturlig del af legen. Børnene bliver skoleparate ved at opnå en forståelse for sprogets betydning og en udvidet brug af de forskellige sprog. Det pædagogiske personale i Lille Fod agerer som rollemodeller og kropslige kulturformidlere og viser gennem vores sprog, at vi anerkender, respekterer og støtter hinanden. Vi møder barnet i

øjnehøjde og vi opfordrer børnene til at sætte ord på handlinger og inkorporere de forskellige sprogtyper i legen. I Lille Fod stimulerer vi børnenes sprog og naturlige nysgerrighed gennem dialog, dialogisk læsning, sange, rim og remser sproggrupper mm. Sprog er noget der foregår hele tiden, blandt børnene, med det pædagogiske personale og med deres forældre.

I Lille Fod har vi året rundt forskellige temaer på tværs af hele huset, her kommer vi rundt om flere læreplanstemaer på en og samme tid. Hele huset arbejder sammen på tværs af alder, køn og baggrund. Læreplanstemaet kommunikation og sprog går godt i spænd og overlapper mange andre læreplanstemaer, når vi har vores temaer i huset. Sprog og kommunikation forekommer nemlig hele tiden på et eller flere niveauer.

Vi lægger stor vægt på vores værdier i Lille Fod som består af sundhed, tryghed, respekt, nærvær. Vores værdier gælder både blandt børnene, børn og det pædagogiske personale og blandt det pædagogiske personale og forældre imellem. Dette er med til at skabe et miljø alle føler sig en del af og er trygge i. I Lille Fod prioriterer vi at have den fysiske dialog med både børn, kollegaer og forældrene.

I Lille Fod har vi et læringsmiljø der vægter det at være barn er en værdi i sig selv, der er plads til det enkelte barns dannelsesproces og børnene tilegner sig en forståelse af demokrati. I Lille Fod skal legen gå forud for læringen og sammen går leg og læring hånd i hånd. Vi vægter et godt børnefællesskab, hvor det pædagogiske personale sætter rammerne, der indbyder til børnenes leg, dannelse og læring. I Lille Fod er der plads til forskelligheder og særlige udfordringer. Inden vi sender vores skønne børn videre på deres rejse i skole og sfo, skaber vi en sammenhæng ved at samarbejde med sfoen med besøg. I Lille Fod skaber vi rammerne for børnene, så de er klar til deres videre rejse og har en god ballast i bagagen. Vi vægter et godt forældresamarbejde, da vi sammen skal sikre børnenes trivsel, læring, udvikling og dannelse.

Krop, sanser og bevægelse



”Børn er i verden gennem kroppen, og når de støttes i at bruge, udfordre, eksperimentere, mærke og passe på kroppen – gennem ro og bevægelse – lægges grundlaget for fysisk og psykisk trivsel.

Kroppen er et stort og sammensat sansesystem, som udgør fundamentet for erfaring, viden, følelsesmæssige og sociale processer, ligesom al kommunikation og relationsdannelse udgår fra kroppen”.

Den styrkede pædagogiske læreplan, Rammer og indhold, s. 42-43

Pædagogiske mål for læreplanstemaet:

1. Det pædagogiske læringsmiljø skal understøtte, at alle børn udforsker og eksperimenterer med mange forskellige måder at bruge kroppen på.
2. Det pædagogiske læringsmiljø skal understøtte, at alle børn oplever krops- og bevægelsesglæde både i ro og i aktivitet, så børnene bliver fortrolige med deres krop, herunder kropslige fornemmelser, kroppens funktioner, sanser og forskellige former for bevægelse.

Hvordan understøtter vores pædagogiske læringsmiljø udviklingen af børnenes krop, sanser og bevægelse?

Herunder, hvordan vores pædagogiske læringsmiljø:

- Understøtter de to pædagogiske mål for temaet Krop, sanser og bevægelse
- Tager udgangspunkt i det fælles pædagogiske grundlag
- Ses i samspil med de øvrige læreplanstemaer.

I Lille Fod vurderer vi kropsbevidsthed, bevægelse og motion er vigtige byggesten for børn, deres udvikling og velbefindende. Tidligt etablerede gode vaner i forbindelse med kost og motion øger fysisk samt psykisk velbefindende. En veludviklet motorik samt nærende kost er med til at øge børns indlæringssevne og energi til at påtage sig nye udfordringer.

I Lille Fod er målet at vi skaber trygge rammer og et læringsmiljø der skaber forudsætning for at børnene i forhold til alder og udvikling får en begyndende bevidsthed om selv at tage vare på kroppens sundhed. Vi ønsker en hverdag, hvor motion og glæden ved at bevæge sig forekommer naturligt. Vi ønsker, at børnene oplever glæde ved, accept af og forståelse for egen krop. Børnene skal opnå kendskab til kroppens forskellige dele og funktioner. I Lille Fod skaber vi rammer der gør det muligt for børnene at opleve kroppen med alle dens sanser. Børnene opnår kendskab til kostens betydning for en sund krop, erfaring med kropslig nærhed og samtidig i at sætte grænser. Børnene udvikler en interesse i at klare tingene selv og bliver mere selvhjulpne.

I Lille Fod agerer det pædagogiske personale som kropslige kulturformidlere og rollemødder for at børnene oplever glæden ved at bevæge sig. I Lille Fod er der voksenstyret bevægelsesaktiviteter som bl.a. stopdans, fodbold, alle mine kyllinger, banke banke bøf, samarbejdsøvelser, hvor dybt er vandet, konkurrencer hvor børnene er delt op i hold og skal hjælpe hinanden, grave efter guld, motorikbaner mm. Vi afholder en OL uge hvert år med forskellige discipliner der udfordre det enkelte barns nærmeste udviklingszone. Vi prioriterer at vi har mange ture ud af huset, så børnene får brugt deres kroppe, får stimuleret deres sanser og oplever følelsen i kroppen af at blive trætte.

I Lille Fod prioriterer vi også mere stille bevægelsesaktiviteter som massage, mindfulness, yoga samt har fokus på at alle børnenes sanser bliver stimuleret.

I Lille Fod har vi året rundt forskellige temaer på tværs af hele huset, her kommer vi rundt om flere læreplanstemaer på en og samme tid. Hele huset arbejder sammen på tværs af alder, køn og baggrund. Læreplanstemaet krop, sanser og bevægelse går godt i spænd og overlapper mange andre læreplanstemaer, når vi har vores temaer i huset. For at skabe mere bevidsthed om kroppen har vi haft et tema om førstehjælp og kroppen, hvor børnene har haft mulighed for at tilegne sig erfaringer og viden, skabe større kropsbevidsthed og det at hjælpe hinanden gennem førstehjælp.

Vi lægger stor vægt på vores værdier i Lille Fod som består af sundhed, tryghed, respekt, nærvær. Vores værdier gælder både blandt børnene, børn og det pædagogiske personale og blandt det pædagogiske personale og forældre imellem. Dette er med til at skabe et miljø alle føler sig en del af og er trygge i. I Lille Fod prioriterer vi at have den fysiske dialog med både børn, kollegaer og forældrene.

I Lille Fod har vi et læringsmiljø der vægter det at være barn er en værdi i sig selv, der er plads til det enkelte barns dannelsesproces og børnene tilegner sig en forståelse af demokrati. I Lille Fod skal legen gå forud for læringen og sammen går leg og læring hånd i hånd. Vi vægter et godt børnefællesskab, hvor det pædagogiske personale sætter rammerne, der indbyder til børnenes leg, dannelse og læring. I Lille Fod er der plads til forskelligheder og særlige udfordringer. Inden vi sender vores skønne børn videre på deres rejse i skole og sfo, skaber vi en sammenhæng ved at samarbejde med sfoen med besøg. I Lille Fod skaber vi rammerne for børnene, så de er klar til deres videre rejse og har en god ballast i bagagen. Vi vægter et godt forældresamarbejde, da vi sammen skal sikre børnenes trivsel, læring, udvikling og dannelse.

Natur, udeliv og science



”Naturoplevelser i barndommen har både en følelsesmæssig, en kropslig, en social og en kognitiv dimension.

Naturen er et rum, hvor børn kan eksperimentere og gøre sig de første erfaringer med naturvidenskabelige tænke- og analysemåder. Men naturen er også grundlag for arbejdet med bæredygtighed og samspillet mellem menneske, samfund og natur.”

Den styrkede pædagogiske læreplan, Rammer og indhold, s. 44-45

Pædagogiske mål for læreplanstemaet:

1. Det pædagogiske læringsmiljø skal understøtte, at alle børn får konkrete erfaringer med naturen, som udvikler deres nysgerrighed og lyst til at udforske naturen, som giver børnene mulighed for at opleve menneskets forbundethed med naturen, og som giver børnene en begyndende forståelse for betydningen af en bæredygtig udvikling.
2. Det pædagogiske læringsmiljø skal understøtte, at alle børn aktivt observerer og undersøger naturfænomener i deres omverden, så børnene får erfaringer med at genkende og udtrykke sig om årsag, virkning og sammenhænge, herunder en begyndende matematisk opmærksomhed.

Hvordan understøtter vores pædagogiske læringsmiljø, at børnene gør sig erfaringer med natur, udeliv og science?

Herunder, hvordan vores pædagogiske læringsmiljø:

- Understøtter de to pædagogiske mål for temaet Natur, udeliv og science
- Tager udgangspunkt i det fælles pædagogiske grundlag
- Ses i samspil med de øvrige læreplanstemaer.

Naturen spiller en vigtig rolle i både børn og voksnes hverdag. Vi færdes i naturen, vi bruger naturen og meget af vores mad kommer fra naturen. Vi spiser økologisk og bæredygtigt, og lærer børnene om vigtigheden bag dette valg. Det er derfor vigtigt at styrke børns forståelse og respekt for naturen. Børns færden i naturen stimulerer sanserne og styrker motorik og indlæringsevne. Naturoplevelser i barndommen spiller en vigtig rolle i børns følelsesmæssige, mentale samt fysiske udvikling.

I Lille Fod er målet at vi skaber trygge rammer og et læringsmiljø der skaber forudsætning for at børnene opnår en forståelse og respekt for naturen og naturfænomener. Børn har kendskab til de skiftende årstider. Børnene udvikler en glæde ved at færdes i naturen og ser naturen som et naturligt sted at opholde sig. Børnene ser naturens muligheder og forstår, hvorfor det er vigtigt at passe på den. Børnene lærer at passe på institutionens dyr.

For at skabe de rette rammer og det bedste læringsmiljø for vores børn i Lille Fod laver vi følgende tiltag. Børnene er ude i naturen hver dag, enten på vores legeplads, i den nærliggende skov eller på ture i landskabet. Vi vil finde ting og dyr i naturen, som kan undersøges eller arbejdes med hjemme i vores værksted. Vi vil følge naturens skiftende årstider, naturens kredsløb, dyrenes liv og adfærd samt det skiftende vejr. I forbindelse med madlavning vil vi dyrke egne frugter og grøntsager, sortere affald og have fokus på fødevarernes 'historie'. Børnene får stimuleret sanserne på legepladsen ved hjælp af dufte fra frugt og grøntsager, vandleg, de forskellige niveauer på legepladsen, leg med sand, pinde og jord. Vi snakker med børnene om og eksperimenterer med hastighed, bl.a. ved at køre biler ned af forskellige niveauer ude på vores legeplads, vi ruller os ned fra forskellige niveauer (bakker, fladt, op ad mm.). Herunder skaber vi rum for børnenes nysgerrighed og begyndende matematisk opmærksomhed.

Vi lader børnene opleve naturen og gøre egne erfaringer, mens vi inspirerer og opfordrer børnene. Vi bruger naturens muligheder for motorisk udfoldelse. Vi tager på ture i skoven, på landet og til stranden.

I Lille Fod har vi året rundt forskellige temaer på tværs af hele huset, her kommer vi rundt om flere læreplanstemaer på en og samme tid. Hele huset arbejder sammen på tværs af alder, køn og baggrund. Læreplanstemaet natur, udeliv og science går godt i spænd og overlapper mange andre læreplanstemaer, når vi har vores temaer i huset.

Vi lægger stor vægt på vores værdier i Lille Fod som består af sundhed, tryghed, respekt, nærvær. Vores værdier gælder både blandt børnene, børn og det pædagogiske personale og blandt det pædagogiske personale og forældre imellem. Dette er med til at skabe et miljø alle føler sig en del af og er trygge i. I Lille Fod prioriterer vi at have den fysiske dialog med både børn, kollegaer og forældrene.

I Lille Fod har vi et læringsmiljø der vægter det at være barn er en værdi i sig selv, der er plads til det enkelte barns dannelsesproces og børnene tilegner sig en forståelse af demokrati. I Lille Fod skal legen gå forud for læringen og sammen går leg og læring hånd i hånd. Vi vægter et godt børnefællesskab hvor det pædagogiske personale sætter rammerne, der indbyder til børnenes leg, dannelse og læring. I Lille Fod er der plads til forskelligheder og særlige udfordringer. Inden vi sender vores skønne børn videre på deres rejse i skole og sfo, skaber vi en sammenhæng ved at samarbejde med sfoen med besøg. I Lille Fod skaber vi rammerne for børnene, så de er klar til deres videre rejse og har en god ballast i bagagen. Vi vægter et godt forældresamarbejde, da vi sammen skal sikre børnenes trivsel, læring, udvikling og dannelse.

Kultur, æstetik og fællesskab



”Kultur er en kunstnerisk, skabende kraft, der aktiverer børns sanser og følelser, ligesom det er kulturelle værdier, som børn tilegner sig i hverdagslivet.

Gennem læringsmiljøer med fokus på kultur kan børn møde nye sider af sig selv, få mulighed for at udtrykke sig på mange forskellige måder og forstå deres omverden.”

Den styrkede pædagogiske læreplan, Rammer og indhold, s. 46-47

Pædagogiske mål for læreplanstemaet:

1. Det pædagogiske læringsmiljø skal understøtte, at alle børn indgår i ligeværdige og forskellige former for fællesskaber, hvor de oplever egne og andres kulturelle baggrunde, normer, traditioner og værdier.
2. Det pædagogiske læringsmiljø skal understøtte, at alle børn får mange forskellige kulturelle oplevelser, både som tilskuere og aktive deltagere, som stimulerer børnenes engagement, fantasi, kreativitet og nysgerrighed, og at børnene får erfaringer med at anvende forskellige materialer, redskaber og medier.

Hvordan understøtter vores pædagogiske læringsmiljø, at børnene gør sig erfaringer med kultur, æstetik og fællesskab?

Herunder, hvordan vores pædagogiske læringsmiljø:

- Understøtter de to pædagogiske mål for temaet Kultur, æstetik og fællesskab
- Tager udgangspunkt i det fælles pædagogiske grundlag
- Ses i samspil med de øvrige læreplanstemaer.

I et lille samfund såvel som i den store verden er forståelse, empati og respekt for andre vigtige egenskaber. Forståelse og respekt for egne og andres kulturer er en vigtig brik i børns udvikling som samfundsborgere. Når man forstår sin egen kultur, giver det grobund for at forstå andres. Jo flere kulturer og udtryksformer et barn udsættes for, jo større forståelse og empati vil barnet udvikle overfor andre. Gennem mødet med andre udtryksformer og ved at stifte bekendtskab med andre værdier og måder at leve på, udvikles børn til hele, nysgerrige og tolerante mennesker.

I Lille Fod er målet at vi skaber trygge rammer og et læringsmiljø der skaber forudsætning for at børnene opnår kendskab til egen historie og kulturelle traditioner. Børnene opnår øget kendskab til andre kulturer og dermed opnå en forståelse for forskellighed. Børnene opbygger kendskab til forskellige udtryksformer gennem sang, musik, teater, litteratur og

kunst. Børnene udvikler deres kendskab til forskellige udtryksformer og derigennem deres kreative egenskaber. Vi ønsker at skabe et miljø, hvor børnene tør udtrykke sig selv kreativt.

For at skabe de rette rammer og det bedste læringsmiljø for vores børn i Lille Fod laver vi følgende tiltag. Vi laver forskellige aktiviteter med fokus på kreative udtryksformer såsom teater, musik, sang mm. hvor det pædagogiske personale agerer som kropslige kulturformidlere. Vi besøger det lokale bibliotek og låner bøger med hjem. Derudover besøger vi andre kulturelle institutioner. Vi laver kreative ting ift. danske traditioner og højtider. Vi introducerer børnene for forskellige kulturer gennem mad, udtryksformer, traditioner og værdier. Vi inddrager børnene i beslutningstagen om, hvilke kreative eller kulturelle aktiviteter, børnegruppen gerne vil beskæftige sig med.

I Lille Fod har vi året rundt forskellige temaer på tværs af hele huset, her kommer vi rundt om flere læreplanstemaer på en og samme tid. Hele huset arbejder sammen på tværs af alder, køn og baggrund. Læreplanstemaet kultur, æstetik og fællesskab går godt i spænd og overlapper mange andre læreplanstemaer, når vi har vores temaer i huset.

Vi lægger stor vægt på vores værdier i Lille Fod som består af sundhed, tryghed, respekt, nærvær. Vores værdier gælder både blandt børnene, børn og det pædagogiske personale og blandt det pædagogiske personale og forældre imellem. Dette er med til at skabe et miljø alle føler sig en del af og er trygge i. I Lille Fod prioriterer vi at have den fysiske dialog med både børn, kollegaer og forældrene.

I Lille Fod har vi et læringsmiljø der vægter det at være barn er en værdi i sig selv, der er plads til det enkelte barns dannelsesproces og børnene tilegner sig en forståelse af demokrati. I Lille Fod skal legen gå forud for læringen og sammen går leg og læring hånd i hånd. Vi vægter et godt børnefællesskab hvor det pædagogiske personale sætter rammerne, der indbyder til børnenes leg, dannelse og læring. I Lille Fod er der plads til forskelligheder og særlige udfordringer. Inden vi sender vores skønne børn videre på deres rejse i skole og sfo, skaber vi en sammenhæng ved at samarbejde med sfoen med besøg. I Lille Fod skaber vi rammerne for børnene, så de er klar til deres videre rejse og har en god ballast i bagagen. Vi vægter et godt forældresamarbejde, da vi sammen skal sikre børnenes trivsel, læring, udvikling og dannelse.

Evalueringsskultur



”Lederen af dagtilbuddet er ansvarlig for at etablere en evalueringsskultur i dagtilbuddet, som skal udvikle og kvalificere det pædagogiske læringsmiljø.

Lederen er ansvarlig for, at arbejdet med den pædagogiske læreplan evalueres mindst hvert andet år med henblik på at udvikle arbejdet. Evalueringen skal tage udgangspunkt i de pædagogiske mål og herunder en vurdering af sammenhængen mellem det pædagogiske læringsmiljø i dagtilbuddet og børnenes trivsel, læring, udvikling og dannelse.

Evalueringen skal offentliggøres.

Lederen af dagtilbuddet er ansvarlig for at sikre en løbende pædagogisk dokumentation af sammenhængen mellem det pædagogiske læringsmiljø og børnenes trivsel, læring, udvikling og dannelse. Den pædagogiske dokumentation skal indgå i evalueringen.”

Den styrkede pædagogiske læreplan, Rammer og indhold, s. 50-51

Det er ikke et lovkrav at beskrive dagtilbuddets dokumentations- og evalueringsspraksis i den pædagogiske læreplan, men det kan være en fordel i udarbejdelsen af læreplanen at forholde sig til den løbende opfølgning og evaluering af indholdet i læreplanen.

Hvordan skaber vi en evalueringsskultur, som udvikler og kvalificerer vores pædagogiske læringsmiljø?

Det vil sige, hvordan dokumenterer og evaluerer vi løbende vores pædagogiske arbejde, herunder sammenhængen mellem det pædagogiske læringsmiljø og de tolv pædagogiske mål?

Her kan I kort beskrive jeres arbejde med at etablere en evalueringsskultur som en del af det daglige pædagogiske arbejde. I kan fx beskrive, hvordan I arbejder systematisk med evaluering, om I arbejder med særlige metoder, om I arbejder eksperimenterende eller undersøgende med et særligt fokus, samt hvordan, hvor ofte og i hvilke fora I drøfter og reflekterer over jeres pædagogiske praksis mv.

I Lille Fod anvender vi Danmarks Evalueringssinstituts – God organisering af læringsmiljøer i dagtilbud. Dette dokumentationsmateriale indeholder fem punkter der hver er med til at synliggøre en del af det pædagogiske læringsmiljø.

fem punkter dokumentationsmaterialet indeholder:

- Organisering af pædagogiske aktiviteter.
- Organisering af det pædagogiske personale.
- Brug af fysiske rammer.
- Dialog med forældrene.
- Samarbejde med det omkringliggende samfund.

I Lille Fod dokumenterer vi bl.a. ved at udarbejde disse fem ovenstående punkter, lave SMITTE modeller hver gang vi har temaer, daglig dokumentation gennem billedmateriale, skriftligt arbejde og observationer. Vi udarbejder trivsel, tras, sprogvurderinger mm.

I Lille Fod evaluerer vi løbende de fem ovenstående punkter, vi evaluerer på vores temaer og SMITTE modeller, dialog om observationer blandt personalet, vi evaluerer løbende på vores billede og skriftlige dokumentation og på stuemøder samt personalemøder. Herunder dokumenterer vi sammenhængen mellem vores pædagogiske læringsmiljø i Lille Fod og de tolv pædagogiske mål en gang årligt på pædagogiske dage eller på personalemøder.

Hvordan evaluerer vi arbejdet med den pædagogiske læreplan, som skal foretages mindst hvert andet år?

Her kan I fx kort beskrive, hvordan evaluering af læreplanen kan ses i forhold til jeres evalueringskultur i hverdagen.

I Lille Fod evaluerer vi løbende de forskellige punkter i den pædagogiske læreplan, vi laver små justeringer så de stemmer overens med virkelighedens hverdag i Lille Fod. Vi evaluerer punkterne på personalemøder og pædagogiske dage.