

Evaluering af arbejdet med den pædagogiske læreplan

Lille Fod APS - Børnehaven

2023



Lille Fod

Det er stort at være lille



Arbejdet med den pædagogiske læreplan



”Lederen af dagtilbuddet er ansvarlig for at etablere en evalueringskultur i dagtilbuddet, som skal udvikle og kvalificere det pædagogiske læringsmiljø.”

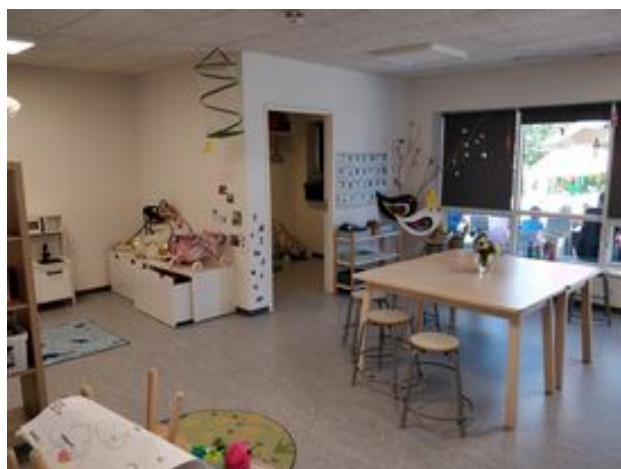
”Med evalueringskultur i dagtilbuddet forstås, at lederen har ansvar for, at det pædagogiske personale og ledelsen løbende forholder sig refleksivt til, hvordan de pædagogiske læringsmiljøer understøtter børnegruppens trivsel, læring, udvikling og dannelse.”

Den styrkede pædagogiske læreplan, Rammer og indhold, s. 50-51

Hvilke dele af vores pædagogiske læringsmiljø har vi særligt haft fokus på over de sidste 2 år?

Her kan I opliste, hvad I har haft særligt fokus på som en del af arbejdet med læreplanen, fx morgenstund, leg, social udvikling. I kan også indsætte billeder eller andet fra jeres arbejde.

I børnehaven har vi haft fokus på at skabe et fast tilhørssted for børnene. Det har vi gjort ved at dele børnene op før formiddagsmaden, hvor hver aldersgruppe har samling hver for sig, hvor der er forskellige temaer, det kan være sprog (sanglege, læsning, rim og remser), motorik (yoga), personlig udvikling (hvem er min familie, fortælling om mig selv) osv. samt igen til middag, hvor man spiser i sin aldersgruppe, og derved giver børnene et fast og kendt holdepunkt i løbet af dagen.



I børnehaven har vi haft fokus på rutinesituationer:
Dette er bl.a. rutinesituationer i garderoben, hvor vi øver selvhjulpenhed.

Vi har haft et særligt fokus på at tilegne os viden og besøge lokalsamfundet – Pito, Gl. Estrup Gartneri, Gl. Estrup herregård, indkøbsbutikker, skovområder

Vi har haft fokus på sprog, dette har vi bl.a. haft gennem samlinger, musik og sang, sproggrupper, hverdagens dialog, snak, spørgsmål.

I børnehaven laver vi ugeplaner, hvor vi bl.a. kommer omkring: Sprog og sproggrupper, en temadag med krea, en tur dag, en dag med motorik/massage og sang og musik.

Et eksempel på en ugeplan:

The image shows two examples of handwritten weekly activity plans for a kindergarten. The top plan is for a week starting on Monday and ending on Friday. The activities listed include 'Pito', 'Gl. Estrup herregård', 'indkøbsbutikker', 'skovområder', 'sprog og sproggrupper', 'musik og sang', and 'spørgsmål'. The bottom plan is for a week starting on Monday and ending on Friday. The activities listed include 'Sprog og sproggrupper', 'temadag med krea', 'tur dag', 'motorik/massage og sang og musik', and 'spørgsmål'. Both plans are organized into columns for each day of the week.

Hvordan har vi organiseret vores evalueringskultur?

Her kan I **kort** beskrive jeres arbejde med at etablere en systematisk evalueringskultur. I kan fx beskrive, hvordan, hvor ofte og i hvilke fora I drøfter, reflekterer over og evaluerer jeres pædagogiske praksis. I kan også beskrive, om I arbejder med særlige metoder, fx *Redskab til selvevaluering*, *Tegn på læring*, *Redskab til forankringsproces* eller om I arbejder eksperimenterende eller undersøgende med en særlig tilgang.

Vi er i gang med at etablere en god og reflektiv evalueringskultur, hvor personalet udvikler en faglig selvkritisk og reflektiv tilgang i tilrettelæggelsen og evalueringen af den pædagogiske praksis og ligeledes udvikle og kvalificere den. Dette punkt har vi oppe at vende på alle vores personalemøder, da det er væsentlig for sammenhængen mellem læringsmiljøet og børnenes trivsel, læring, udvikling og dannelse.

Ud over det anvender vi *Redskab til selvevaluering*, hvor hele personalegruppen er med til at reflektere, vurdere og beslutte hvilke af følgende fire punkter der skal fokus på og arbejdes videre ud fra.

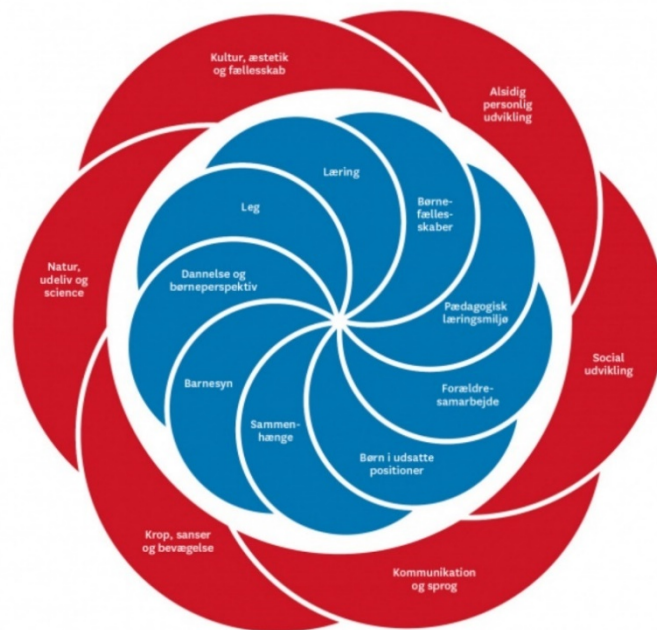
De fire punkter:

- Igangsætte konkrete tiltag.
- Indsamle mere information om egen praksis.
- Inddrage mere viden udefra.
- Forankre nye perspektiver i praksis.

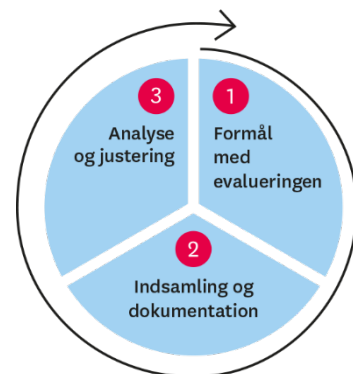
Hvordan har vi arbejdet med vores lokale skriftlige læreplan?

Her kan I **kort** skrive, hvordan I har grebet arbejdet an, fx om I har lavet workshop, gennemført konkrete evalueringer, haft oplæg fra interne eller eksterne. I kan også indsætte billeder eller lignende.

I udarbejdelsen af vores skriftlige læreplan i Lille Fod, har vi løbende haft alle punkterne i blomsten oppe til refleksion og dialog. Dette har vi haft som et fast punkt til hvert personalemøde samt på vores pædagogiske dag.



Evaluering og dokumentation af elementer i det pædagogiske læringsmiljø



”Lederen er ansvarlig for, at arbejdet med den pædagogiske læreplan evalueres mindst hvert andet år med henblik på at udvikle arbejdet. Evalueringen skal tage udgangspunkt i de pædagogiske mål og herunder en vurdering af sammenhængen mellem det pædagogiske læringsmiljø i dagtilbuddet og børnenes trivsel, læring, udvikling og dannelse.

Evalueringen skal offentliggøres.

Lederen af dagtilbuddet er ansvarlig for at sikre en løbende pædagogisk dokumentation af sammenhængen mellem det pædagogiske læringsmiljø og børnenes trivsel, læring, udvikling og dannelse. Den pædagogiske dokumentation skal indgå i evalueringen.

Som led i at kunne evaluere sammenhængen mellem det pædagogiske læringsmiljø i dagtilbuddet og børnegruppens trivsel, læring, udvikling og dannelse kan der fokuseres på elementer i det pædagogiske læringsmiljø. På den ene side fx, hvordan børnesynet, børneperspektivet og arbejdet med dannelse kommer til udtryk i det daglige pædagogiske arbejde, og på den anden side eksempelvis:

- Børnegruppens trivsel og læring
- Børn i udsatte positioners trivsel og læring
- Tosprogede børns trivsel og læring
- Det enkelte barns trivsel, læring, udvikling og dannelse.

Fokus på enkelte elementer kan bidrage til at kvalificere evalueringen af sammenhængen mellem det pædagogiske læringsmiljø og børnenes trivsel, læring, udvikling og dannelse.”

Den styrkede pædagogiske læreplan, Rammer og indhold, s. 51

I Lille Fod har vi et pædagogisk læringsmiljø hele dagen, dette sker gennem daglige rutiner som spisesituationer, toiletbesøg, garderoben mm. Vi laver ugeplaner/månedspaner, hvor børnene bliver delt op i mindre grupper, hvor der er planlagte pædagogiske aktiviteter, børneinitierede aktiviteter, forskellige børnefællesskaber, tema, den frie leg, legen generelt i dagligdagen, rollelege med guidning af det pædagogiske personale. Vi er meget bevidste om at skabe et læringsmiljø, der gør det muligt for alle børn at deltage, herunder anvender vi den pædagogiske bagdør. I Lille Fod prioriterer vi at have en høj normering, da vores vurdering er, at det har indflydelse på barnets trivsel, læring, udvikling og dannelse at der er pædagogisk personale der er nærværende og til stede.

Børnehaven – Oversigt over en dag:

- Vi siger godmorgen og tilbyder morgenmad, her giver vi børnene en stille og rolig start på dagen med stille musik, når de kommer ind ad døren.
- Fri leg/pædagogisk tilrettelagte aktiviteter, dette kan være lege de selv vælger som bl.a. leg med dukker, lave mad i legekøkkenet, bygge med lego eller magneter, spille med bold eller vilde lege inde i vores multirum, leg med bondegården, biler mm. Det kan være pædagogisk tilrettelagte aktiviteter, som modellervoks, perler, puslespil, tegne mm.
- Oprydning af legetøj/fra den pædagogiske aktivitet, her hjælper vi hinanden med at rydde op efter en god leg/pædagogisk aktivitet.
- Formiddagsmad, hvor børnene hjælper med at dele drikkedunke ud, hente rullebord.
- Samling, hvor børnene skiftes til at hjælpe med at skifte vores kalender, der bliver sunget forskellige sange, læst rim og remser børnene skiftes til at vælge.
- Toilet, håndvask.
- Pædagogisk tilrettelagte aktiviteter, opdeling i mindre grupper, her laver vi hver måned ugeplaner, hvor vi hver dag har forskellige pædagogiske aktiviteter.
- Middagsmad, hvor børnene hjælper med at dele drikkedunke ud og hente rullebord.

- Toilet, håndvask.
- Middagslur eller leg på legepladsen.
- Toilet, håndvask.
- Eftermiddagsmad, hvor børnene hjælper med at dele drikkedunke ud og hente rullebord.
- Fri leg/pædagogisk tilrettelagte aktiviteter, dette kan være lege de selv vælger som bl.a. leg med dukker, lave mad i legekøkkenet, bygge med lego eller magneter, spille med bold eller vilde lege inde i vores multirum, leg med bondegården, biler mm. Det kan være pædagogisk tilrettelagte aktiviteter, som modellervoks, perler, puslespil, tegne mm. Det kan også være leg ude på legepladsen.

I Lille Fod ser vi, det at være barn er en værdi i sig selv, hvor vi ser forskellighed som en styrke og tilrettelægger det pædagogiske læringsmiljø herefter. Det pædagogiske læringsmiljø i Lille Fod har stor betydning for vores børns hverdag, deres trivsel, læring, udvikling og dannelse.

Det er vigtigt for os, at børnene har indflydelse og medbestemmelse på deres egen hverdag i det omfang, det giver mening. Her følger vi barnets perspektiv og initiativ ift. fx lege de inviterer til, interesseområder, musikvalg mm.

Børnene inddrages i de daglige gøremål, som at hente rullebordet ude i køkkenet, dække bord, er med til at lave mad mm. Børnene tager ofte selv initiativ til at hjælpe og ellers invitere vi dem.

I samarbejde med børnenes forældre, forsøger vi at skabe nogle pædagogiske rammer, der giver børnene mulighed for at tilegne sig nogle gode værdier, de kan tage med videre. Til dette sender vi månedsbreve ud til forældrene, hvor der bliver beskrevet hvilke temaer, fokusområder mv. vi arbejder med i Lille Fod og som de ligeledes kan have fokus på derhjemme.

I Lille Fods børnehave dokumenterer vi hvert enkelte barns trivsel, læring, udvikling og dannelse. Til dette anvender vi trivselsvurderinger, hverdagsobservationer, Tras, Tras MO, ved behov PPR, forældresamtaler, relationsskemaer.

Udendørs læringsmiljøet



Ude på legepladsen har vi to tavler, som børnene kan både kigge på, men også bruge til læring.

Den ene tavle består af de dyr man kan finde på legepladsen og man kan få en snak med børnene om, hvad de forskellige dyr laver i naturen, og hvorfor de er vigtige samt hvad de hedder.

Den anden tavle er en matematisk læringstavle, hvor der er tal, begreber som stor, større og størst samt matematiske figurer.

De pædagogiske overvejelser bag disse tavler er at skabe et læringsrum ude på legepladsen der indbyder til dialog, at gå på jagt efter kryb og kravl, finde ting man kan se størrelsesforhold mm. Ved tavlerne har børn mulighed for en anden måde at lære på.

Garderoben



I garderoben prioriterer vi tid og plads til, at børnene kan øve sig. I dagligdagen i Lille Fods børnehave er selvhjulpenhed et vigtigt element. Børnene øver sig og når det lykkedes at få sko eller tøj på, bliver børnene så glade og det lyser ud af dem, hvor begejstrede de er. Igennem denne pædagogiske aktivitet tilegner børnene sig: Oplevelsen af at det lykkedes og mestre noget de selv kan, den taktile sans stimuleres ved at røre ved forskelligt materiale, de hjælper hinanden mm.

Læringsmiljø – Materiale der er en del af børnenes hverdag i børnehaven



Læringsmateriale der udsmykker børnehaven.

Her er det tegninger af børnenes familier samt huse med billeder af, hvem der bor hjemme ved hvert enkelt barn. Det åbner op for mange gode snakke, som styrker barnets billede af deres familie samt forskelligheder hos hver enkelt.

Læringsmiljø på børnehaven badeværelse:



På badeværelserne har vi billeder af, hvordan man vasker hænder, så børnene kan se det visuelt så de kan blive mindet om, hvordan man vasker hænder grundigt.

Udvælg en eller flere evalueringer, som I har gennemført i de seneste to år, og saml op på erfaringerne ved at svare på nedenstående fire spørgsmål for hver evaluering. De fire spørgsmål knytter an til trinene i en evalueringsproces. Vælg gerne evalueringer, som betød, at I efterfølgende ændrede jeres pædagogiske praksis.

Hvad var formålet med den evaluering, vi gennemførte?

Her skriver I **kort**, hvilket område i jeres pædagogisk læringsmiljø I satte fokus på i evalueringen og hvorfor. Hvad var det I var nysgerrige på eller der udfordrede jer? Dette er trin 1 i evalueringsskemaet.

I børnehaven startede vi med at være funktionsopdelt, uden faste baser for hvert barn og hvor børnene ikke nødvendigvis havde faste pladser i spisesituationer og til samlinger. I takt med at børnegruppen er blevet større, vurderede vi, at der skulle ske nogle justeringer.

Dette har vi reflekteret over og evalueret på. Dette har gjort at vi nu har inkorporeret nye tiltag i form af tre aldersopdelte grupper, frø, spire og blomster. Disse grupper fungerer som baser for hvert barn, hvor de har faste spisegrupper og hvor der ligeledes afholdes samlinger der er mere aldersrelateret. Grupperne har været med til at skabe mere tryghed for børnene og ligeledes at forældrene ved, hvilket pædagogisk personale der primært er tilknyttet den enkelte gruppe.

Hvilken pædagogisk dokumentation har vi indsamlet i arbejdet med den gennemførte evaluering?

Her beskriver I **kort** den dokumentation af det pædagogiske læringsmiljø, I har indsamlet i forbindelse med evalueringen. Pædagogisk dokumentation kan bestå af en vifte af forskellige måder at beskrive børnenes trivsel, læring, udvikling og dannelse på, fx praksisfortællinger, fotos, observationer, videooptagelser, screeninger, relationskemaer, børneinterviews, tegninger. Indsamling af pædagogisk dokumentation er trin 2 i evalueringsskemaet. Har I under evalueringen skrevet på en planche eller lignende, kan I indsætte et billede.

I arbejdet med den konkrete evaluering har vi udarbejdet trivselsvurderinger, observationer i spise situationer og i samlinger. I takt med at børnegruppen blev større, kom der også forskellige aldersgrupper. Dette gjorde at der var børn der mistede koncentrationen i forbindelse med samlingerne, det var ofte de ældste børn der sagde noget og svarede på spørgsmål fra det pædagogiske personale.

I arbejdet med at skabe forankringsprocesser i børnehaven i forhold til at gå fra funktionsopdelt til delvist at være aldersopdelt har vi anvendt nogle af EVA's fem punkter i forbindelse med *Organisering af et godt læringsmiljø*.

- Brug af fysiske rammer.
- Organisering af det pædagogiske personale.
- Organisering af pædagogiske aktiviteter.

Efter vi reflekterede og vurderede ovenstående punkter, samt de observationer vi havde indsamlet, fandt vi frem til de tre aldersopdelte spise og samlingsgrupper.

Ud over det konkrete eksempel på en forankringsproces og selvevaluering dokumenterer vi børnenes trivsel, læring, udvikling og dannelse gennem følgende pædagogisk dokumentation.

Vi beskriver alle børns trivsel, læring, udvikling og dannelse igennem trivselsvurderinger der foretages på alle børn.

Vi udfylder TRAS (sprogtilegnelse, skema) på alle børn og TRAS MO (sansemotoriske færdigheder) på dem vi vurderer har brug for det.

Vi laver sprogvurderinger på de børn og i det omfang, hvor vi vurderer der er behov for en ekstra indsats.

Vi arbejder med praksisfortællinger som et led i vores evalueringskultur. Dette er et godt og brugbart redskab til at formidle hvilke praksissituationer der rører sig på det givne tidspunkt og herigennem hvilke interesser børnegruppen har.

Vi laver observationer i hverdagen, både når børnene leger og er i pædagogiske aktiviteter.

Det pædagogiske personale udfylder relationsskemaer på alle børn.

Vi arbejder med Danmarks evalueringsinstituts (EVA) fem punkter i forbindelse med organisering af et godt læringsmiljø.

De fem punkter:

- Brug af fysiske rammer.
- Dialog med forældre.
- Organisering af det pædagogiske personale.
- Organisering af pædagogiske aktiviteter.
- Samarbejde med det omkringliggende samfund.

Hvad lærte vi om sammenhængen mellem vores pædagogiske læringsmiljø og børnenes trivsel, læring, udvikling og dannelse?

Her skriver I **kort** resultaterne af jeres analyse, fx hvordan den indsamlede dokumentation gjorde jer klogere på det, I var blevet nysgerrige på? Hvad var jeres vurdering af det pædagogiske læringsmiljøs betydning for børnegruppens trivsel, læring, udvikling og dannelse? Dette er første del af trin 3 i evalueringscirklen. Har I under evalueringen skrevet resultaterne på en planche eller lignende, kan I indsætte et billede.

Den samlede dokumentation gjorde, at vi reflekterede over hvordan vi kunne ændre det pædagogiske læringsmiljø, så der blev skabt større forudsigelighed, den rette belastningsbalance og delagtighed for alle børnehavens børn, Ved at indrette det pædagogiske læringsmiljø, kan det føre til større begribelighed, håndterbarhed og meningsfuldhed for børnene.

Igennem denne forankringsproces hvor vi indsamlede observationer, lavede trivselsvurderinger og anvendte punkterne fra EVA's organisering af et godt læringsmiljø, kom vi frem til følgende evaluering.

At det ville være godt med trygge baser, med primær pædagogisk personale, aldersrelaterede samlinger og faste spisegrupper. Dette er et godt billede af, hvordan det pædagogiske læringsmiljø og børnegruppens trivsel, læring, udvikling og dannelse påvirker hinanden.

Hvilke ændringer og/eller justeringer af praksis gav evalueringen anledning til?

Her skriver I **kort**, hvordan I handlede på baggrund af jeres nye indsigter om jeres pædagogiske læringsmiljø. I kan bl.a. skrive, hvorvidt evalueringen gav anledning til at justere jeres pædagogiske praksis, og om den gav anledning til at afprøve konkrete tiltag og justere jeres skriftlige læreplan. I kan også samle op og se på tværs af de udvalgte områder, I har evalueret. Er justeringerne stadig en del af jeres praksis i dag? Har I brugt jeres indsigter i udvalgte evalueringer i andre sammenhænge? Dette er anden del af trin 3 i evalueringscirklen.

Konkrete tiltag og justeringer af den pædagogiske praksis:

At det ville være godt med trygge baser, med primær pædagogisk personale, aldersrelaterede samlinger og faste spisegrupper. Dette er et godt billede af, hvordan det pædagogiske læringsmiljø og børnegruppens trivsel, læring, udvikling og dannelse påvirker hinanden.

Justeringerne er stadig en del af dagligdagen i Lille Fod og vi reflekterer over den pædagogiske praksis med korte mellemrum.

Inddragelse af forældrebestyrelsen



”Forældrebestyrelsen i kommunale, selvejende og udliciterede daginstitutioner skal inddrages i udarbejdelsen og evalueringen af og opfølgningen på den pædagogiske læreplan.

Forældrebestyrelsen for den kommunale dagpleje skal inddrages i udarbejdelsen og evalueringen af og opfølgningen på den pædagogiske læreplan.”

Den styrkede pædagogiske læreplan, Rammer og indhold, s. 52

Hvordan har vi inddraget forældrebestyrelsen i evalueringen af den pædagogiske læreplan?

Her skriver I **kort**, hvordan I har inddraget forældrebestyrelsen og eventuelt forældrerådet, fx om I har drøftet, hvad I har sat fokus på i løbende evalueringer, resultaterne og hvilke tiltag det har givet anledning til, eller hvordan forældrebestyrelsen aktivt har været inddraget i ændringer eller justeringer af den daglige praksis.

Vi har inddraget forældrebestyrelsen især omhandlende det pædagogiske læringsmiljø, hvordan og hvilke muligheder de ser i forbindelse med at inddrage lokalsamfundet og de ressourcer forældrene besidder bl.a. gennem deres erhverv, kendskab til byen mm. Vi har besøgt flere af vores forældres arbejdsplads og butikker i lokalsamfundet, hvor børnene har tilegnet sig viden og læring om bl.a. Mazda, Gl. Estrup Gartneri, Pito, Brugsen, Gl. Estrup herregårds museum.

Ud over dette godkender forældrebestyrelsen vores pædagogiske læreplaner samt evalueringer.

Vi afholder forældrebestyrelsesmøder 4-6 gange årligt, hvor vi har forskellige temaer på dagsordenen.

Det fremadrettede arbejde



”En systematisk og udviklende evalueringskultur er central for den løbende udvikling af den pædagogiske praksis, og målet er bedre pædagogiske læringsmiljøer for børnene gennem en systematisk evalueringskultur og en meningsfuld og udviklende feedback til det pædagogiske personale.”

Den styrkede pædagogiske læreplan, Rammer og indhold, s. 50-51

Hvilke områder af vores pædagogiske læringsmiljø vil vi fremadrettet sætte mere fokus på?

Her kan I **kort** skrive, hvad I vil sætte fokus på i jeres pædagogiske læringsmiljø fremadrettet og hvorfor. I afsnit ét så I tilbage på, hvad I allerede har arbejdet med. Har I fået øje på, om der er dele af jeres pædagogiske læringsmiljø, I ikke har haft fokus på, fx rutinesituationer, børn i udsatte positioner, mv.? I kan også skrive, om der er områder, I har haft fokus på, men har behov for at genbesøge.

Vi vil fremadrettet have fokus på:

- Leg og læringsmiljøer
- Strukturerede/ ikke strukturerede aktiviteter.
- Samarbejde på tværs i hele huset.

Vi har haft fokus på flere af ovenstående områder før. Vi vurderer dog, at det er fokusområder der giver rigtig god mening ift. vores børnegruppe på nuværende tidspunkt.

Leg og læringsmiljø:

Vi vil være nysgerrige på børnenes lege, guide børnene i forskellige legearenaer og skabe mulighed for at børnene kan skabe ny meningsfulde relationer samt styrke eksisterende relationer.

Vi vil have fokus på at udvikle vores læringsmiljø. Dette vil vi på baggrund af observationer vi har foretaget på den nuværende børnegrupper.

Strukturerede/ ikke strukturerede aktiviteter:

I Lille Fod er vi gode til at lave en struktureret hverdag, hvor vi kommer rundt om mange forskellige temaer, læreplanstemaer samt arbejder med punkterne i det fælles pædagogiske grundlag. Vores fokusområde være i den forbindelse være, at følge børnenes spor endnu mere end vi allerede gør.

Samarbejde på tværs i hele huset:

I Lille Fod er vi opdelt i forskellige grupper i huset, vuggestuen er opdelt i to mindre grupper noget af dagen og børnehaven er opdelt i tre mindre grupper. Vi samarbejder allerede på tværs af de forskellige børnegrupper, dette vil vi gerne endnu mere og på baggrund af dette har vi valgt at have det som et udviklingsområde.

Hvordan vil vi justere organiseringen af vores evalueringskultur?

Her kan I **kort** beskrive, om I oplever, at organiseringen af jeres evalueringskultur har understøttet meningsfulde drøftelser, refleksioner, analyser og vurderinger af jeres pædagogisk praksis i hverdagen? Eller om jeres erfaringer giver anledning til at justere organiseringen af jeres evalueringskultur, fx om der er brug for at afprøve andre måder at mødes og måder at reflektere sammen, justere hyppigheden af møder eller fastholde god evalueringspraksis.

Evalueringskultur:

Vi er i gang med at etablere en god og reflektiv evalueringskultur, hvor personalet udvikler en faglig selvkritisk og reflektiv tilgang i tilrettelæggelsen og evalueringen af den pædagogiske praksis og ligeledes udvikle og kvalificere den. Dette punkt har vi oppe at vende på vores personalemøder, da det er væsentlig for sammenhængen mellem læringsmiljøet og børnenes trivsel, læring, udvikling og dannelse. Vi reflekterer løbende om der skal ske justeringer eller nye tiltag for at evalueringskulturen i Lille Fod bliver mere betydningsfuld og udviklende.

Hvordan har eller vil vi på baggrund af denne evaluering ændre og/eller justere vores skriftlige pædagogiske læreplan?

I Lille Fod evaluerer vi løbende de forskellige punkter i den pædagogiske læreplan, laver små justeringer så de stemmer overens med virkelighedens hverdag i Lille Fod. Vi evaluerer punkterne på personalemøder og pædagogiske dage.

Vores fokusområde i den kommende periode er leg og læringsmiljøer, strukturerede/ ikke strukturerede aktiviteter og samarbejdet i hele huset.

Dette er områder vi er særligt nysgerrige på og gerne vil undersøge samt videreudvikle.

